

# Transició a la TDT

Fase II

---

# Pla de l'Estany



CATALUNYA CONNECTA

21 / desembre / 2009

Versió 1



Generalitat de Catalunya  
Departament de Governació  
i Administracions Públiques  
**Secretaria de Telecomunicacions  
i Societat de la Informació**

# ÍNDEX. Contingut del document



## 1. Objecte

## 2. Introducció

2.1 Procés d'apagada analògica

## 3. Apagada analògica a la comarca

3.1 Centres emissors analògics que s'apagaran en Fase-II

3.2 Nuclis de població afectats per l'apagada en Fase-II

## 4. Cobertura TDT

4.1 Cobertura TDT actual

4.2 Mapa de cobertura TDT actual

## 5. Solució TDT-Sat

5.1 TDT-Sat

5.2 Procediment de sol·licitud

## 6. Incidències TDT

6.1 Tipologies d'incidències

6.2 On dirigir-se

## Annexos

A.I Oferta actual de TDT. Serveis de TV disponibles (Mux)

A.II Oferta actual de TDT-Sat. Serveis de TV disponibles (Mux)

A.III Llistat d'empreses instal·ladores

# 1. Objecte



El mes de juny d'enguany es va iniciar el procés d'apagada de la televisió analògica a Catalunya. Durant els mesos de juny i juliol es va executar la primera fase d'aquest procés d'apagada que va afectar a quatre comarques.

El **14 de desembre** és la data d'inici de la segona fase del procés d'apagada a Catalunya. Està previst que aquesta fase afecti a un total de 29 comarques.

La Secretaria de Telecomunicacions i Societat de la Informació (STSI) realitza el present document amb l'objectiu d'informar de quin és l'estat del desplegament de la TDT nucli a nucli, en cada comarca, i quina és la situació particular de cada nucli enfront el procés d'apagada.

## 2. Introducció



- El Ministerio de Industria ha previst, en el *Plan de Transición a la TDT*, un calendari per l'apagada de la televisió analògica que consta de tres fases, la Fase-I que es va executar durant els mesos de juny i juliol de 2009, i **la Fase-II que s'iniciarà el 14 de desembre de 2009**. La Fase-III a l'abril 2010 culminarà l'apagada de la televisió analògica a Catalunya.
- Aquesta apagada arriba després de dos anys de treball de la Generalitat de Catalunya pel desplegament de la TDT al nostre país.
- En el transcurs del desplegament de la TDT i de l'apagada es viurà un procés transitori en el que s'aniran apagant emissions de televisió analògica i encenent emissions TDT. Això comportarà situacions transitòries i diferents per a cada nucli de població, fins a arribar al desplegament TDT previst i a l'apagada completa.
- **Al web [www.catalunyaconnecta.cat](http://www.catalunyaconnecta.cat)** es pot consultar informació actualitzada del desplegament TDT per nucli de població.
- No s'apagarà cap centre emissor sense haver estat engegat prèviament en digital. Aquells punts on després de l'apagada sorgeixin dèficits de cobertura caldrà **contactar amb instal·ladors habilitats** de la zona que són els actors clau per iniciar el procés, establert per l'administració, per identificar i solucionar les incidències localitzades.
- La solució TDT-Sat permet garantir que els ciutadans que no disposin de cobertura TDT puguin rebre la televisió digital via satèl·lit.

## 2. Introducció



### 2.1. Procés d'apagada analògica

Els centres emissors de televisió analògica seran apagats en tres fases en funció de la seva ubicació geogràfica. A cada fase s'apagaran els centres emissors ubicats en unes determinades comarques.

Aquelles poblacions que reben el servei de televisió analògica de centres emissors ubicats a d'altres comarques de Fase-III, poden no veure's afectades pel procés d'apagada en Fase-II.

#### Fase I

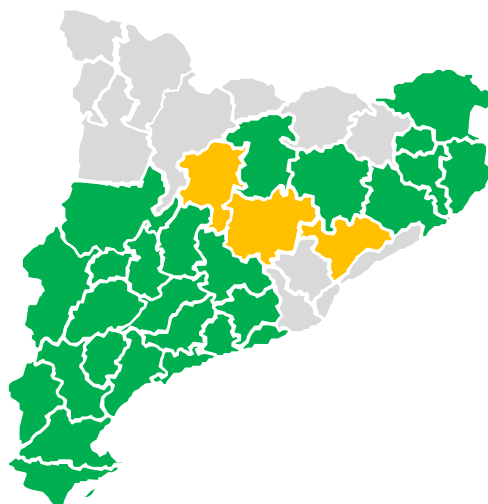
Entre juny i setembre 2009



Garrotxa, Ripollès i parcialment Maresme i Vallès Oriental.

#### Fase II

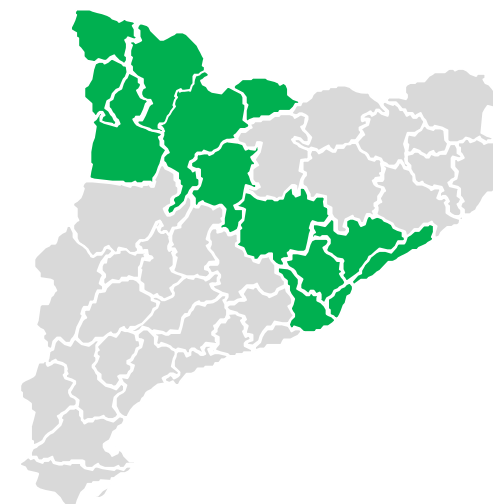
Entre desembre 2009 i febrer 2010





Alt Camp, Alt Empordà, Alt Penedès, Anoia, Baix Camp, Baix Ebre, Baix Empordà, Baix Penedès, Berguedà, Conca de Barberà, Garraf, Garrigues, Gironès, Montsià, Noguera, Osona, Pla de l'Estany, Pla d'Urgell, Priorat, Ribera d'Ebre, Segarra, Segrià, Selva, Tarragonès, Terra Alta, Urgell i parcialment Bages, Solsonès i Vallès Oriental.

#### Fase III

Abril 2010



Alt Urgell, Alta Ribagorça, Barcelonès, Baix Llobregat, Cerdanya, Pallars Jussà, Pallars Sobirà, Solsonès, Val d'Aran i Vallès Occidental.  
Parcialment Maresme i Vallès Oriental

-  Comarca parcialment apagada
-  Comarca majoritàriament apagada

### 3. Apagada analògica a la comarca



#### 3.1. Centres emissors analògics que s'apagaran en Fase-II

El següent llistat recull la data d'apagada prevista per a tots els centres emissors de televisió analògica que actualment ofereixen servei a la comarca.

Centre Emissor	Municipi CE	Data Apagada CE	Estat CE TDT Equivalent
MARE DEU MONT	Albanyà	26/01/2010	Encès
MAÇANET CABRENYS	Maçanet de Cabrenys	Per confirmar	Encès
ROCACORBA	Canet d'Adri	Per confirmar	Encès

**Per confirmar:** la STSI està negociant amb el Ministerio de Industria les dates definitives d'apagada per aquests centres emissors.

### 3. Apagada analògica a la comarca



#### 3.2. Nuclis de població afectats per l'apagada en Fase-II

El següent llistat recull els nuclis de població afectats per l'apagada dels centres emissors de Fase-II. Per cada nucli s'assenyala quins són els centres emissors que ofereixen servei al nucli i la seva data d'apagada.

Municipi	Nucli	Centre Emissor	Data Apagada CE	Municipi	Nucli	Centre Emissor	Data Apagada CE
Banyoles	Banyoles	ROCACORBA	Per confirmar	Palol de Revardit	Can Vinardell	ROCACORBA	Per confirmar
	Puigpalter de Baix	ROCACORBA	Per confirmar		Palol de Revardit	ROCACORBA	Per confirmar
	Puigpalter de Dalt	ROCACORBA	Per confirmar	Porqueres	Cal Germà	MARE DEU MONT ROCACORBA	28/01/2010 Per confirmar
	Urbanització els Pins	ROCACORBA	Per confirmar		Mata	ROCACORBA	Per confirmar
Camós	Bòbila, la	MAÇANET CABRENYS ROCACORBA	Per confirmar Per confirmar		Miànegues	ROCACORBA	Per confirmar
	Camós	MAÇANET CABRENYS MARE DEU MONT	Per confirmar 28/01/2010		Pedrerres, les	ROCACORBA	Per confirmar
	Passatge Ramió	ROCACORBA	Per confirmar		Perpinyana, la	MAÇANET CABRENYS MARE DEU MONT ROCACORBA	Per confirmar 28/01/2010 Per confirmar
	Pla de Can Vilarnau, el	ROCACORBA	Per confirmar		Prat Roig, el	ROCACORBA	Per confirmar
					Pratdalles, el	ROCACORBA	Per confirmar
Cornellà del Terri	Borgonyà	ROCACORBA	Per confirmar		Pujada de Miànegues, la	ROCACORBA	Per confirmar
	Cornellà del Terri	ROCACORBA	Per confirmar		Silet	ROCACORBA	Per confirmar
	Corts	ROCACORBA	Per confirmar		Urbanització les Caselles d'Avall	MARE DEU MONT ROCACORBA	28/01/2010 Per confirmar
	Pont-xetmar	ROCACORBA	Per confirmar	Urbanització Puigsuris	ROCACORBA	Per confirmar	
	Residencial Borgonyà	ROCACORBA	Per confirmar	Sant Miquel de Campmajor	Disseminats	ROCACORBA	Per confirmar
Crespià	Crespià	MARE DEU MONT ROCACORBA	28/01/2010 Per confirmar	Serinyà	Serinyà	MARE DEU MONT ROCACORBA	28/01/2010 Per confirmar
Esponellà	Centenys	ROCACORBA	Per confirmar				
	Esponellà	MAÇANET CABRENYS MARE DEU MONT ROCACORBA	Per confirmar 28/01/2010 Per confirmar				
	Vilert	MAÇANET CABRENYS MARE DEU MONT	Per confirmar 28/01/2010				
Fontcoberta	Fontcoberta	ROCACORBA	Per confirmar				
	Veinat de Fares, el	ROCACORBA	Per confirmar				
	Veinat de Melianta	ROCACORBA	Per confirmar				
	Vilavenut	ROCACORBA	Per confirmar				

### 3. Apagada analògica a la comarca



#### 3.2. Nuclis de població afectats per l'apagada en Fase-II

Municipi	Nucli	Centre Emissor	Data Apagada CE
Vilademuls	Galliners	MAÇANET CABRENYS	Per confirmar
		MARE DEU MONT	28/01/2010
		ROCACORBA	Per confirmar
	Orfes	ROCACORBA	Per confirmar
	Sant Esteve de Guialbes	ROCACORBA	Per confirmar
	Terradelles	ROCACORBA	Per confirmar
	Vilademuls	MAÇANET CABRENYS	Per confirmar
		MARE DEU MONT	28/01/2010
ROCACORBA		Per confirmar	
Vilafreser	ROCACORBA	Per confirmar	



## 4. Cobertura TDT



### 4.1. Cobertura TDT actual

El següent llistat correspon a la cobertura TDT actual a la Comarca. Per cada nucli de població s'indica quins són els centres emissors que ofereixen cobertura TDT.

Al web [www.catalunyaconnecta.cat](http://www.catalunyaconnecta.cat) es pot consultar informació actualitzada periòdicament del desplegament i cobertura TDT per nucli de població.

**CE** : Centre emissor principal. Cobreix més del 50% de població de la nucli.  
**CE**: Centre emissor que cobreix menys del 50% de la població del nucli  
**CE**: Centre emissor corresponent a una actuació prevista per millorar la cobertura TDT al nucli.

**Cobert**: més del 80% dels habitants del nucli disposen de cobertura TDT.

**Cobert TVC** : actualment més del 80% dels habitants disposen de cobertura de TVC, i un percentatge inferior d'habitants també disposa de cobertura de la resta de serveis.

**Cobert parcial**: entre el 50% i 80% dels habitants del nucli disposen de cobertura TDT.

**Prev.Actuació**: nuclis on està previst realitzar una actuació per ampliar la cobertura TDT.

**Prev.TDT-Sat**: nuclis de població amb cobertura TDT actual inferior al 50%, poden optar per la solució TDT-Sat.

Al web [www.catalunyaconnecta.cat](http://www.catalunyaconnecta.cat) es podrà consultar informació actualitzada d'actuacions en curs al territori per ampliar la cobertura TDT actual.

Municipi	Nucli	Estat Nucli	Centre Emissor TDT
Banyoles	Banyoles	Cobert	ROCACORBA
	Puigpalt de Baix	Cobert	ROCACORBA
	Puigpalt de Dalt	Cobert	ROCACORBA
	Urbanització els Pins	Cobert	ROCACORBA
Camós	Bòbila, la	Cobert	ROCACORBA MARE DE DÉU DEL MONT
	Camós	Cobert	MARE DE DÉU DEL MONT
	Passatge Ramió	Cobert	ROCACORBA
	Pla de Can Vilarnau, el	Cobert	ROCACORBA
Cornellà del Terri	Borgonyà	Cobert	ROCACORBA
	Cornellà del Terri	Cobert	ROCACORBA MARE DE DÉU DEL MONT
	Corts	Cobert	ROCACORBA
	Pont-xetmar	Cobert	ROCACORBA
	Residencial Borgonyà	Cobert	ROCACORBA
Crespià	Crespià	Cobert	ROCACORBA MARE DE DÉU DEL MONT
Esponellà	Centenys	Cobert	ROCACORBA
	Esponellà	Cobert	MARE DE DÉU DEL MONT MAÇANET CABRENYS ROCACORBA
	Vilert	Cobert	MARE DE DÉU DEL MONT

## 4. Cobertura TDT



### 4.1. Cobertura TDT actual

Municipi	Nucli	Estat Nucli	Centre Emissor TDT	Municipi	Nucli	Estat Nucli	Centre Emissor TDT
Fontcoberta	Fontcoberta	Cobert	ROCACORBA	Serinyà	Serinyà	Cobert	ROCACORBA MARE DE DÉU DEL MONT
	Veinat de Fares, el	Cobert	ROCACORBA		Vilademuls	Galliners	Cobert
	Veinat de Melianta	Cobert	ROCACORBA	Orfes		Cobert	ROCACORBA
	Vilavenut	Cobert	ROCACORBA	Sant Esteve de Guialbes		Cobert	ROCACORBA
Palol de Revardit	Can Vinardell	Cobert	ROCACORBA	Terradelles		Cobert	ROCACORBA MARE DE DÉU DEL MONT
	Palol de Revardit	Cobert	ROCACORBA	Vilademuls		Cobert	MARE DE DÉU DEL MONT ROCACORBA
Porqueres	Cal Germà	Cobert	MARE DE DÉU DEL MONT ROCACORBA	Vilafreser		Cobert	ROCACORBA
	Mata	Cobert	ROCACORBA				
	Miànegues	Cobert	ROCACORBA				
	Pedrerres, les	Cobert	ROCACORBA				
	Perpinyana, la	Cobert	MARE DE DÉU DEL MONT				
	Prat Roig, el	Cobert	ROCACORBA MARE DE DÉU DEL MONT				
	Pratdalles, el	Cobert	ROCACORBA				
	Pujada de Miànegues, la	Cobert	ROCACORBA				
	Silet	Cobert	ROCACORBA				
	Urbanització les Caselles d'Avall	Cobert	ROCACORBA MARE DE DÉU DEL MONT				
	Urbanització Puigsurís	Cobert	ROCACORBA				
	Sant Miquel de Campmajor	Disseminats	Cobert	ROCACORBA			
MARE DE DÉU DEL MONT							

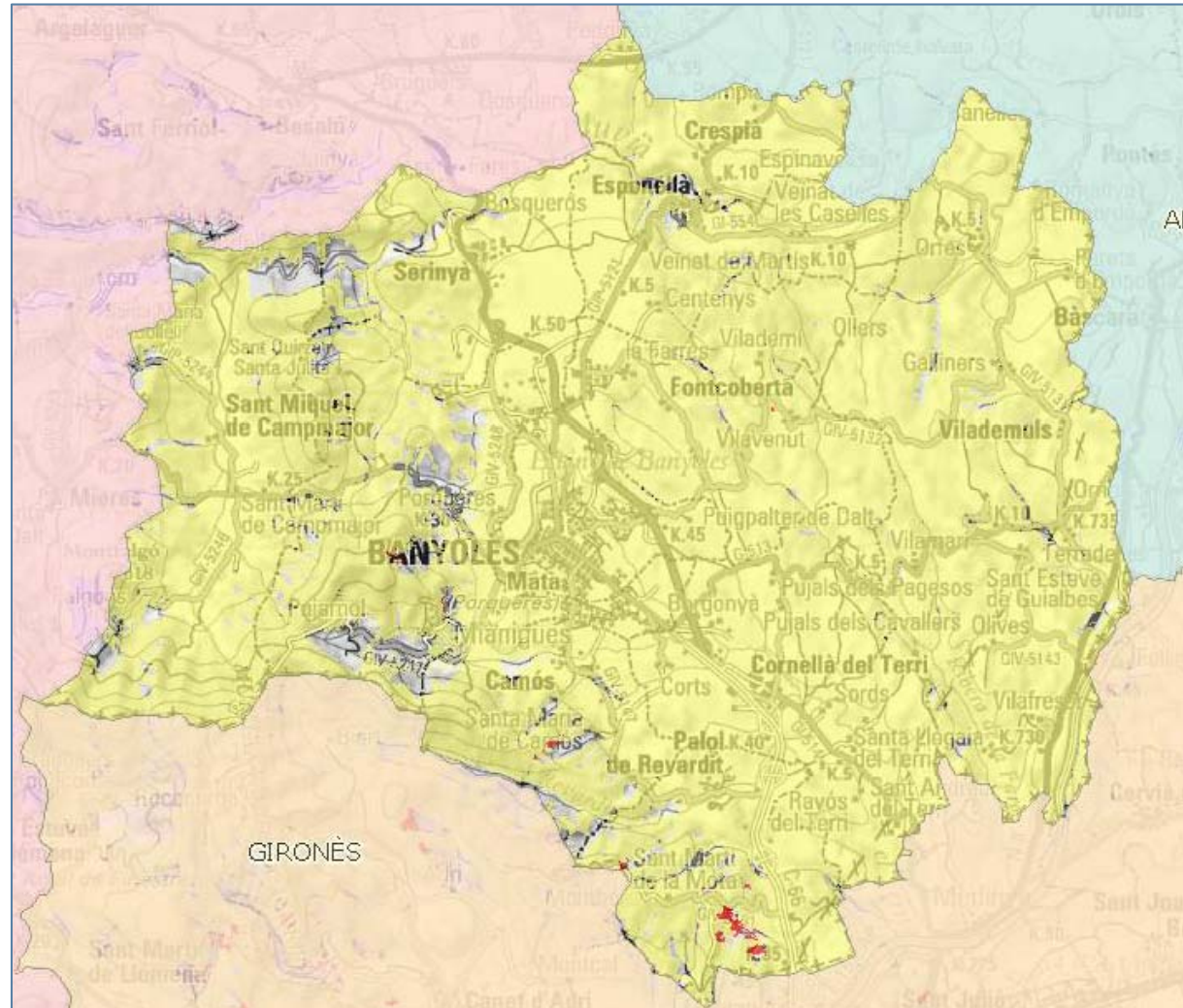
# 4. Cobertura TDT



## 4.2. Mapa de cobertura TDT actual

La següent imatge correspon a la cobertura TDT actual i prevista a la comarca.

Aquest mapa és una aproximació a la cobertura TDT real realitzat mitjançant eines de simulació radioelèctrica.



Al web [www.catalunyaconnecta.cat](http://www.catalunyaconnecta.cat) es pot consultar informació actualitzada d'aquest mapa de cobertura TDT.

## 5. Solució TDT-SAT



### 5.1. TDT-SAT

- Per garantir el servei universal de televisió a tot l'Estat s'ha iniciat l'emissió per satèl·lit de serveis de televisió .
- Aquestes emissions digitals per satèl·lit estan dirigides únicament a aquella part de la població que no disposa de cobertura TDT. És per això que per poder disposar de la televisió digital per satèl·lit caldrà sol·licitar-ho a través d'un instal·lador de telecomunicacions habilitat que conjuntament amb l'administració validarà les peticions.
- Per poder rebre la televisió per satèl·lit cal un sistema de recepció similar al de recepció TDT. El sistema de recepció satèl·lit, igual que per la TDT, està format pels elements de captació, amplificació i distribució, i per un equip receptor.
- En el cas del satèl·lit l'equip receptor és especial i la seva adquisició únicament es podrà realitzar a través d'un instal·lador de telecomunicacions habilitat. No es podrà adquirir ni a comerços ni a distribuïdors.



## 5. Solució TDT-SAT



### 5.2. Procediment de sol·licitud

El servei TDT-SAT està dirigit als ciutadans que no disposin de la possibilitat de recepció del servei TDT. Els instal·ladors autoritzats són els responsables de certificar aquesta disponibilitat i tramitar en cas necessari la sol·licitud del servei TDT-SAT.

#### **Procediment:**

- 1.- Per **confirmar la disponibilitat o no del servei de TDT**, i especialment en el moment actual en el qual s'estan posant en funcionament diferents repetidors de TDT, és necessari que els ciutadans es dirigeixin a un instal·lador autoritzat per tal que verifiqui que la pròpia instal·lació de recepció de l'habitatge no té cap mancança que impedeixi la correcta recepció d'aquests senyals.  
(A la pàgina web [www.gencat.cat/societatdelainformacio/stsi/ict](http://www.gencat.cat/societatdelainformacio/stsi/ict) podreu trobar la relació dels instal·ladors que habilita l'STSI)
- 2.- Si es confirma la no disponibilitat del servei de TDT, **l'instal·lador haurà de realitzar un informe tècnic** conforme no hi ha disponibilitat de senyal TDT i el mateix instal·lador haurà de presentar, mitjançant la plataforma telemàtica [www.satttdt.cat](http://www.satttdt.cat) una **sol·licitud de solució de TDT-Sat**, acompanyada de l'informe tècnic.
- 3.- L'STSI rebrà la sol·licitud TDT-Sat i, si s'escau, la validarà.
- 4.- Un cop validada, automàticament s'iniciarà l'activació del servei de TDT-Sat.
- 5.- Opcionalment, l'instal·lador pot fer una consulta prèvia a l'STSI juntament amb l'informe tècnic, mitjançant la bústia de correu-e [sat\\_tdt@gencat.cat](mailto:sat_tdt@gencat.cat) per si li interessa una pre-validació abans d'adquirir el sintonitzador de TDT-Sat.

#### **Activació del servei TDT-Sat - Instal·ladors**

Actualment des de l'STSI s'està organitzant les sessions de formació als instal·ladors d'acord amb les zones que preveu el nou calendari per la Fase II de l'apagada analògica.

## 6. Incidències TDT



### 6.1. Tipologies d'Incidències

#### A nivell d'usuari

Els problemes detectats a nivell d'usuari són deguts a problemes intrínsecs a la instal·lació de recepció de TDT. En trobem de diferents tipus i tots ells requereixen la intervenció d'un instal·lador autoritzat / habilitat:

- **Instal·lació en males condicions:** problemes en etapa amplificadora, cables en mal estat, instal·lacions molt antigues, no disposar d'un descodificador, ...
- **Apuntament incorrecte de l'antena receptora.** En el moment actual s'estan posant en servei nous i diferents repetidors de senyals de TDT, és necessari orientar, o tornar a orientar, els sistemes de recepció de l'usuari a aquell repetidor que doni actualment millor servei a la zona ( no ha de coincidir forçosament amb el que s'ha rebut fins el moment la televisió analògica)
- **Múltiples antenes receptores.** En moltes zones de Catalunya per rebre tota l' oferta de televisió analògica calia captar els senyals de diferents centres emissors i per aquest motiu les instal·lacions tenien varies antenes receptores apuntant a diferents centres emissors. En el desplegament actual s'ha treballat per a que tota la oferta de TDT es difongui des de tots els centres de manera que amb una única antena es pot rebre tots els programes i s'evita, així, l'efecte multisenyal en el sistemes de recepció que s'ha comprovat que degrada molt la qualitat del senyal rebut.

#### A nivell de xarxa

Els problemes detectats a nivell de xarxa són els que deriven, principalment, d'una nova tecnologia i d' estar encara en procés de desplegament de xarxa.

- les **Deficiències de cobertura:** s'estan solucionant amb modificació de les condicions d'emissió actuals, noves instal·lacions i recepció satèl·lit allà on sigui necessari.
- els **Efectes d'interferència:** S'estan analitzant cas per cas amb proves i mesures en camp.

## 6. Incidències TDT



### 6.2. On dirigir-se

#### Particulars

##### Per informació genèrica:

- pot trucar al **012** o dirigir-se al seu ajuntament.
- al [www.catalunyaconnecta.cat](http://www.catalunyaconnecta.cat) s'hi pot consultar la cobertura actual del seu municipi en TDT.

**Per incidències particulars en la recepció del senyal de TDT s'ha de contactar amb un instal·lador habilitat** a fi d'identificar l'origen i naturalesa del problema i poder verificar que la instal·lació de recepció de l'habitatge no té cap mancança que impedeixi la correcta recepció d'aquest senyal.

A la pàgina web de la Secretaria de Telecomunicacions i Societat de la Informació (STSI) [www.gencat.cat/societatdelainformacio/ict](http://www.gencat.cat/societatdelainformacio/ict) es pot consultar el llistat d'empreses instal·ladores de telecomunicacions habilitades per la Generalitat de Catalunya.

#### Ajuntaments

**Per incidències col·lectives en la recepció del senyal:** Aquestes incidències afecten a tots els ciutadans d'una mateixa zona, i probablement l'origen de la incidència és un problema en la xarxa de difusió TDT. Les accions a dur a terme per l'ajuntament serien les següents:

- Contactar amb **Abertis**: telèfon atenció alcaldes:902 502 222 o [infoservei@abertistelecom.com](mailto:infoservei@abertistelecom.com)
- Si Abertis no dona resposta, trucar a l'STSI, tel. 93.3638360, i demanar pel Sr. **Narcis Romà**

#### Instal·ladors

Els instal·ladors habilitats disposaran d'un canal exclusiu de comunicació amb l'STSI, on rebran informació relacionada amb el calendari d'apagada dels CE de TV analògica, i també dels nous CE que es vagin desplegant a totes les comarques, en el mac del pla Catalunya Connecta.

En cas que un instal·lador habilitat necessiti alguna informació addicional, aquest pot trucar a l'STSI, tel. 93.3638360, i demanar pel cap del Servei de Telecomunicacions, Sr. **Carles Salvadó**

# Annex I



## Oferta actual de TDT. Serveis de TV disponibles (Mux)

ANTENA 3 / LA SEXTA	
Programació Televisió	Programació Ràdio
Antena 3 Neox Nova Gol TV	Europa FM Onda Cero Onda Melodía

TELE 5 / NET TV	
Programació Televisió	Programació Ràdio
Telecinco Siete FDF CincoShop DisneyChannel	

EDC	
Programació Televisió	Programació Ràdio
8TV BargaTV EDC3 105TV	RAC1 RAC105

TVC1	
Programació Televisió	Programació Ràdio
TV3 33 3/24 S3/300	Catalunya Informac Catalunya Radio

RTVE	
Programació Televisió	Programació Ràdio
TVE1 La2 24H ClanTV	RNE1 RNE2 RNE3

TVC2	
Programació Televisió	Programació Ràdio
3/24 CANAL 9 IB3	Catalunya Musica IcatFM IB3 Radio

SOGECABLE / LA SEXTA	
Programació Televisió	Programació Ràdio
Cuatro CNN+ 40 Latino La Sexta Canal Club	40 Principales Cadena Dial SER

VEO / RTVE	
Programació Televisió	Programació Ràdio
Veo SET en Veo Tienda en Veo Teledeporte Intereconomia	Radio Interconomia Radio Marca

GIRONA -TL03GI	
Programació Televisió	Programació Ràdio
Canal Català Girona TV Girona	



# Annex II



## Oferta actual de TDT-Sat. Serveis de TV disponibles (Mux)

ANTENA 3	
<b>Programació Televisió</b>	<b>Programació Ràdio</b>
Antena 3 Neox Nova	Europa FM Onda Cero Onda Melodia

RTVE	
<b>Programació Televisió</b>	<b>Programació Ràdio</b>
TVE1 La2 24H ClanTV Teledeporte	RNE1 RNE2 RNE3

SOGECABLE	
<b>Programació Televisió</b>	<b>Programació Ràdio</b>
Cuatro CNN+ 40 Latino Canal CLUB	40 Principales Cadena Dial SER

TELE 5	
<b>Programació Televisió</b>	<b>Programació Ràdio</b>
Telecinco Siete FDF Cincoshop	

### Properament

TVC	
<b>Programació Televisió</b>	<b>Programació Ràdio</b>
<i>Programacions disponibles per determinar</i>	

LA SEXTA	
<b>Programació Televisió</b>	<b>Programació Ràdio</b>
La Sexta Gol TV	

VEO	
<b>Programació Televisió</b>	<b>Programació Ràdio</b>
Veo SONY Tienda en Veo	

NET TV	
<b>Programació Televisió</b>	<b>Programació Ràdio</b>
Intereconomía Disney Channel	Radio Intereconomía Radio Marca

# Annex III: Llistat d'Empreses Instal·ladores



## **ESTAÑOL-CASADEMONT, SL**

Passeig Mossèn Constans, 282  
Banyoles CP: 17820  
Telef: **972574715**  
e-orreu: estanyol@estanyolcasademont.com

## **PADRES MACH, JOAN**

c. Sant Martíà, 201  
Banyoles CP: 17820  
Telef: **972571481**  
e-orreu: joanpadresmach@hotmail.com

## **SERVEIS INTEGRALS ESTANY, SL**

C. de la Mata, 30  
Banyoles CP: 17820  
Telef: **972576498**  
e-orreu: info@serveisintegralsestany.com

A la pàgina web de la Secretaria de Telecomunicacions i Societat de la Informació (STSI) [www.gencat.cat/societatdelainformacio/ict](http://www.gencat.cat/societatdelainformacio/ict) es pot consultar el llistat d'empreses instal·ladores de telecomunicacions habilitades per la Generalitat de Catalunya.